

Ksiądz Jerzy Popiełuszko

<http://popieluszko.ipn.gov.pl/xjp/inwigilacja/8472,Inwigilacja-ks-Jerzego-19821984.html>
2018-08-20, 16:36

Inwigilacja ks. Jerzego (1982-1984)

„Nadal przekazywać prymasowi opinie, które będą dyskredytowały ks. Popiełuskę” - polecał TW „Jankowskiemu” (ks. Michałowi Czajkowskiemu) płk Adam Pietruszka we wrześniu 1983 r.

IPN
spec. znaczenia
51A

IPN BU 2025
VIII K. 5000

T A J N E
spec. znaczenia

Nr ewidencyjny _____

KWESTIONARIUSZ
(osoby rozpracowywanej - sprawdzanej*)

1. Nazwisko i imię P O P I E Ł U S Z K O Jerzy

2. Imiona rodziców i nazwisko panieńskie matki Władysław i Maria Oniedzijsko

3. Data urodzenia 23.IX.1947r. i Miejsce urodzenia Okopy

5. Narodowość polska i Obywatelstwo polskie

7. Rysopis: wzrost wysoki oczy ciemne włosy _____
znaki lub cechy szczególne _____

8. Wykształcenie wyższe

9. Zawód: wyuczony duchowny wykonywany ksiądz

10. Wykształcenie specjalne Wyższe Seminarium Duchowne

11. Służba wojskowa _____
(kategoria, spec. wojsk., nr kł. wojsk., stopień wojskowy)

12. Nr dowodu osobistego i przez kogo wydany _____

13. Miejsce pracy, zajmowane stanowisko, telefon służbowy par. Rydzko-Katolicka
p.w. św. St. Kostki w W. Włocławku - wikariusz

14. Poprzednie miejsca pracy i zajmowane stanowiska:

l.p.	Czasokres pracy	Nazwa zakładu pracy	Zajmowane stanowisko
1.	1965 - 1972	W.S.D.	śpłun
2.	1972 - 1976	par. w Ząbkach	wikariusz
3.	1976 - 1978	par. w Aninie	wikariusz
4.	1978 - 1980	par. Dż. Jezus	wikariusz
5.	1980 -	par. St. Kostki	wikariusz

* niepotrzebne skreślić

9 z 245

Dezintegracja środowiska kapłańskiego oraz próba

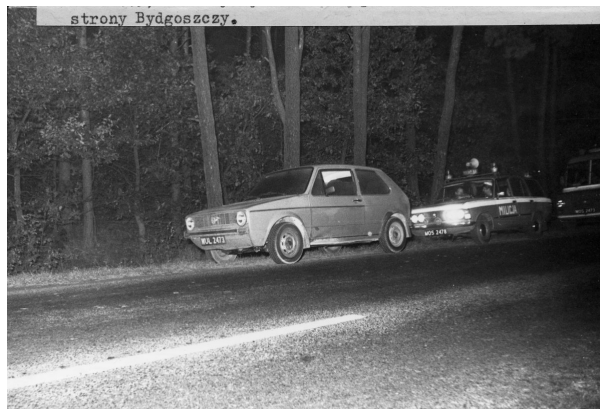
skompromitowania ks. Jerzego w oczach jego kościelnych zwierzchników były tylko jedną z wielu represji, przygotowanych i stosowanych przez Służbę Bezpieczeństwa w latach 1982-1984.

Materiał źródłowy zgromadzony w wyniku intensywnej kwerendy w Instytucie Pamięci Narodowej wskazuje na zaangażowanie SB w tropienie „szkodliwej” działalności ks. Jerzego co najmniej od lutego 1982 r.

Wcześniej, podobnie jak innym kapłanom, rutynowo założono mu „teczkę na księdza” (TEOK). Od kwietnia 1982 r. ks. Jerzy „pozostaje w aktywnym zainteresowaniu Wydziału IV K[omendy] S[tołecznej] M[ilicji] O[bywatelskiej] w Warszawie”. Kolejne jego wystąpienia, a szczególnie przebieg nabożeństwa w intencji Ojczyzny z 29 sierpnia 1982 r. spowodowały, że SB podjęła na początku września 1982 r. decyzję o założeniu sprawy operacyjnego rozpracowania (SOR krypt. „Popiel”)
[1.](#)

Od tej pory, jak się wydaje, Ministerstwo Spraw Wewnętrznych w łączności z Urzędem do spraw Wyznań - a zatem zapewne na polecenie kierownictwa resortu i władz stanu wojennego - rozpoczęło działania nękające i represyjne. Jeszcze w sierpniu 1982 r. wstrzymano od 26 sierpnia 1982 r. na dwa lata zgodę na opuszczenie Polski „do wszystkich k[rajów] świata”. Wcześniej ks. Jerzy często wyjeżdżał za granicę: do rodziny w USA i do swego przyjaciela - księdza pracującego na misji na Wybrzeżu Kości Słoniowej w Afryce. Jako uzasadnienie podano: „Utrzymuje ścisły kontakt z elementem antysocjalistycznym i byłymi działaczami NSZZ »Solidarność«. Organizuje bez wymaganego zezwolenia uroczystości kościelne o

charakterze politycznym godzącym w zasady ustrojowe PRL”². W ramach inwigilacji SB udało się dotrzeć do nowych osobowych źródeł informacji lub do osób wykorzystywanych w innych sprawach, a cennych z racji możliwości operacyjnych. Oprócz TW „Jankowskiego” na liście aktywnie donoszących na ks. Jerzego znaleźli się m.in. TW „Marek”, TW „Marcin”, a przede wszystkim TW „Kustosz”, TW „Miecz” („Tarcza”; używał też kilku innych pseudonimów). Przeciwno kapłanowi pracowali w ramach MSW zarówno funkcjonariusze KS MO (od 1983 r. Stołecznego Urzędu Spraw Wewnętrznych) z Wydziału IV, III oraz V (ds. gospodarczych), oficerowie pionów technicznych (także Biura „B”) i Biura Studiów SB, jak i zatrudnieni w centrali oficerowie IV Departamentu SB.



Prowadząc inne sprawy operacyjne, funkcjonariusze próbowali rozszerzyć swoją wiedzę na temat ks. Jerzego i środowiska skupionego wokół kościoła św. Stanisława Kostki. Stwierdzono np., że część osób pojawiających się w sprawie SOR krypt. „Mrowisko” miało kontakt z kapłanem „Solidarności”. W maju 1983 r. Wydział I Biura Studiów MSW w ścisłym kontakcie z Departamentem IV, założył zatem osobną sprawę krypt. „Rentgen” na lekarza i przyjaciela ks. Jerzego, dr Barbarę Janiszewską-Jarmużyńską.

Podobną sprawę założono m.in. na Małgorzatę Suską (krypt. „Hekate”) i inne osoby z najbliższego otoczenia księdza.

Od września 1983 r. materiały operacyjne SB służyły jednocześnie wiceprokurator Annie Jackowskiej do przygotowania aktu oskarżenia (został wniesiony do sądu 12 lipca 1984 r.; następnie, pod koniec sierpnia 1984 r. sprawa została wycofana na mocy amnestii z 21 lipca 1984 r.).

Z kolei kierownik Urzędu do spraw Wyznań został zobligowany do nękania przedstawicieli Episkopatu Polski, by powstrzymali ks. Jerzego przed angażowaniem się w działalność „polityczną”. Naciski prowadzone z kilku stron służyły de facto wyalienowaniu go, a także zakwalifikowaniu jego aktywności duszpasterskiej do kategorii działalności politycznej, utrudniającej „konstruktywne” relacje państwo-Kościół. Było to widoczne szczególnie podczas posiedzeń Komisji Wspólnej władz i przedstawicieli EP. Chciano skłócić ks. Jerzego z hierarchią Kościoła katolickiego, a także przygotować opinię publiczną do postawienia go przed sądem. Te wszystkie doniesienia agentury, tajne i jawne przeszukania mieszkań działaczy „Solidarności”, a jednocześnie przyjaciół kapłana, miały uzasadnić tezę władz komunistycznych o politycznym charakterze jego aktywności. Zebrany materiał musiał bowiem wyczerpywać znamiona przestępstwa z art. 194 kk. Z doniesienia TW „Jankowskiego” wiemy np., że SB podesłała ks. Popiełuszce kryminalistę na przechowanie, który (zapewne) miał być następnie

„odkryty” podczas rewizji.

WARSZAWA
(Główny Urząd Sledczy P.R. MO)

Nr dz. koresp. _____
Nr BSD 51/83
Nr rep. prot. _____

WYJAWNE
Podane przez _____ z ustawy
z dnia 22 stycznia 1965 r. o ochronie
informacji niejawnych
(Dz. U. Nr 11, poz. 55 z późn. zm.)
09.11.83

SFILMOWANO dnia 9.09.80
w mikrofilm 8022/13

**AKTA DOCHODZENIA
ŚLEDZTWA**

w sprawie ks. Jerzego Popiełuszko
p-ko _____

podprz. o przestępstwie z art. 194 k.k. w zw. z art. 38 k.k.
282 k.k. w zw. z art. 270 k.k. w zw.
z art. 273 § 2 k.k. i art. 107 k.k.
286 k.k.
243 k.k.

Wzrost 22.09.1953
Zakazano _____
Aktua zawierają 340 kart

Temat _____
(oprac. w _____ tomach)

W niepotrzebnych miejscach _____

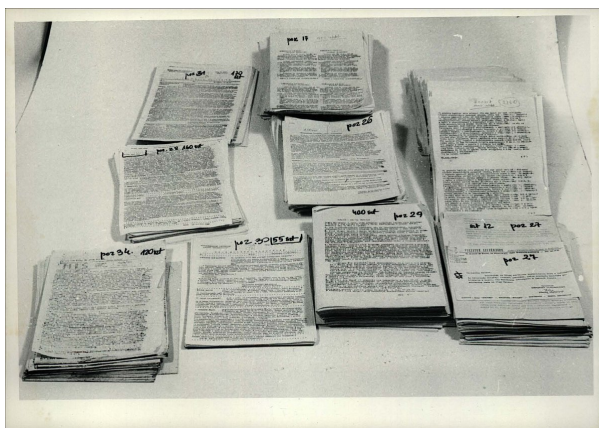
Druckery Nr 1, Warszawa, 22.04.1974 - 26.008

IPN 0678/278 t.1

Śledztwo wszczęto we wrześniu 1983 r. W sposób jawny (przy medialnym nagłośnieniu sprawy) przeszukiwano mieszkanie kapłana. Zabrano wówczas kompromitujące materiały, które wcześniej podrzucili funkcjonariusze SB (m.in. w akcji tej brał udział późniejszy zabójca księdza – Leszek Pękala). W grudniu 1983 r. wezwano go z kolei na przesłuchanie i wrzucono do celi na 48 godzin. W ramach zbierania dowodów rzeczowych przez prokuraturę SB skonfiskowała materiał filmowy nagrywany przez zachodnią telewizję na terenie świątyni. W końcu zdobywała wśród społeczeństwa stolicy usłużnych donosicieli, a wytrawni dziennikarze – pod osłoną cenzury – rozprawiali publicznie o „garsonierze kapłana”.

Szczególnie od września 1983 r. także wywiad komunistyczny (Departament I) i jego rezydentura w Rzymie starały się zdobyć informacje na temat ks. Jerzego i odbioru jego aktywności przez otoczenie Jana Pawła II. Inwigilując ks. Adama Bonieckiego (w ramach sprawy krypt. „Ero”), z niepokojem stwierdzono, że przybył on do Polski (we wrześniu 1983 r.), by w imieniu papieża przekazać błogosławieństwo ks. Jerzemu: „Boniecki przeprowadził rozmowę z ks. Popiełuszką. Zapewnił go m.in., że może pracować w R[adiu] W[olna] E[uropa], gdyby musiał opuścić Polskę. Z wym[ienionym] spotkał się także w styczniu br. [1984 r.]”³.

Pierwszy skomasowany atak medialny na ks. Jerzego (w którym brał udział m.in. ówczesny rzecznik rządu PRL Jerzy Urban) przeprowadzono pod koniec grudnia 1983 r., następny rozpoczęto we wrześniu 1984 r. – także z udziałem prasy sowieckiej. Wtedy chciano przede wszystkim zastraszyć ks. Jerzego i jego najbliższych, a biskupów i kurię warszawską zmusić, by wzmocnili presję i skłonili go do wyjazdu do Rzymu. Ani biskupi, ani ks. Jerzy Popiełuszko nie ugięli się przed tym – brutalnym i czytelnym – szantażem.



Inwigilacja ks. Jerzego, prowadzenie sprawy operacyjnego rozpracowania krypt. „Popiel” i przygotowywanie aktu oskarżenia – mieściły się w klasycznym repertuarze narzędzi służących SB i wymiarowi sprawiedliwości do eliminacji przeciwników politycznych. Od września 1984 r. rozpoczęły się, jak się wydaje, bezpośrednie przygotowania do zabójstwa kapłana. Płk Adam Pietruszka w sposób czytelny dla funkcjonariuszy SB zezwolił na użycie niestandardowych środków, by „uciszyć” żoliborskiego kapłana.

Pierwsza próba zamachu na jego życie 13 października 1984 r. zakończyła się niepowodzeniem. Kierowca samochodu jadącego z Gdańska do Warszawy uniknął groźniejszych następstw poślizgu, spowodowanego obrzuceniem auta przez „nieznanych sprawców” (była to grupa kpt. Grzegorza Piotrowskiego). Kolejna próba porwania kapłana, na drodze z Bydgoszczy do Torunia, podjęta 19 października 1984 r., zakończyła się męczeńską śmiercią ks. Jerzego.

Odpowiedzialność za tę śmierć spada na wszystkich uczestników, wykonawców i zlecniodawców represji, stosowanych wobec kapłana od początku 1982 r.

oprac. Jan Żaryn

[1](#) AIPN, EOK-6/63; EO-4/77.

[2](#) AIPN, 1010/353149, k. 18.

[3](#) AIPN, IPN Bu o1591/48, Raport z 26 marca 1984 r., Warszawa, k. 152.

Pliki do pobrania

Akta śledztw dotyczących ks. Jerzego Popiełuszki

[Akta śledztw dotyczących ks. Jerzego Popiełuszki \(część I\) \(pdf, 18.64 MB\)](#)

[Akta śledztw dotyczących ks. Jerzego Popiełuszki \(część II\) \(pdf, 17.74 MB\)](#)

[Akta śledztw dotyczących ks. Jerzego Popiełuszki \(część III\) \(pdf, 15.59 MB\)](#)

[Akta śledztw dotyczących ks. Jerzego Popiełuszki \(część IV\) \(pdf, 22.42 MB\)](#)

[Akta śledztw dotyczących ks. Jerzego Popiełuszki \(część V\) \(pdf, 20.33 MB\)](#)

[Akta śledztw dotyczących ks. Jerzego Popiełuszki \(część VI\) \(pdf, 10.47 MB\)](#)

[Akta śledztw dotyczących ks. Jerzego Popiełuszki \(część VII\) \(pdf, 18.21 MB\)](#)

Akta paszportowe ks. Jerzego Popiełuszki
[BU_1010_353149 \(pdf, 20.08 MB\)](#)

Korespondencja MSW i Urzędu ds. Wyznań dotycząca ks. Jerzego Popiełuszki

[BU_1585_3676 \(pdf, 16.46 MB\)](#)